

# DESi

## utopic

*Utopic RX ve Desi Smart Uygulaması*

### KULLANIM KILAVUZU

08/08/2025 tarihinde g¼ncellenmiřtir.



## GENEL BİLGİLER VE UYARILAR

- Ürünü kullanmaya başlamadan önce muhakkak silindirinizin kilitleme yönünü ve kilit tur sayısını ayarlamalısınız.
- Aksi halde ürününüz düzgün şekilde çalışmaz ve arızalanmasına sebep olabilir.
- Kontrol ünitelerinde oluşabilecek muhtemel bozulmalara ve cihazda oluşabilecek arızalara karşı, ihtiyaten anahtarınızı ulaşabileceğiniz bir yere araba, çanta vb. koymanız tavsiye edilir.
- Kapı veya kilit mekanizmasında herhangi bir sorun varsa, öncelikle bu sorunların çözülmesi gerekir. Kapının mekanik parçaları ve kilit mekanizması düzgün çalışmalıdır.
- Satın aldığınız cihazda bir sorun varsa, önce bu kılavuzun sorun giderme bölümüne bakınız. Sorunu çözemezseniz, satıcınıza başvurmalısınız.
- Tüm sistem sudan, direkt güneş ışığından ve darbelerden korunmalıdır. Cihazın otomatik dönen parçaları kurulum sırasında yaralanmalara neden olabilir. **DİKKATLİ OLUNUZ!**
- Eğer evinize uzun bir süre uğramayacaksanız, cihazın şarjını tam olarak yapmanızı ve anahtarlarınızı muhakkak yanınıza almanızı tavsiye ederiz. Uzun süre şarjsız bırakılması durumunda cihazın bataryaları kullanılamaz hale gelebilir.

**ÖNEMLİ UYARI: EĞER AKILLI KİLİDİN PİL SEVİYESİ DÜŞÜK OLMASINA RAĞMEN ŞARJ İŞLEMİ 15 DAKİKADAN DAHA KISA SÜREDE SONLANIYORSA, TEKRAR ŞARJ ETMEYİ DENEMEYİNİZ VE ACİLEN SERVİSE BAŞVURUNUZ.**



## 1. CİHAZIN ÖZELLİKLERİ

### Yapısı

ABS Plastik - Zamak

### Ölçüler

60mm Çap - 58mm Uzunluk

### Piller ve Kullanım Süresi

Lityum Ion şarjlı piller kullanılmaktadır.

DESi tarafından yapılan testlerde, günde 10 kere 2 tam tur açma-kapama ile kullanım süresi 120 gündür.

### Bağlantı

Yakın Bağlantı Düşük Enerji

## 2. KUTU İÇERİĞİ

*(Model numarasına göre değişebilir)*

1 x Akıllı Kilit

1 x Micro USB Şarj Kablosu

1 x Kapı İçin Özel Yapışkan

1 x Tutamak Üzerine Montaj Adaptörleri

2 x Alyen Anahtar

1 x Anahtar Başı Plastiği

### 3. CİHAZIN PARÇALARI ve UYUMLU AKSESUARLAR



#### **Kontrol Seçenekleri ve Uyumlu Aksesuarlar**

Parmak İzi Okuyucular

Tuş Takımı

Otomatik Kilitleme Modülü

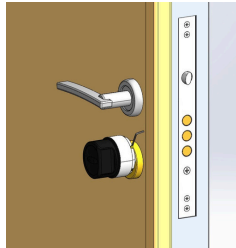
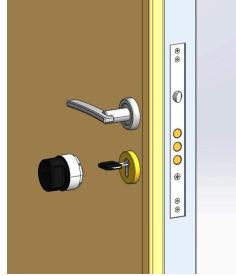
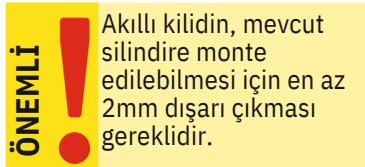
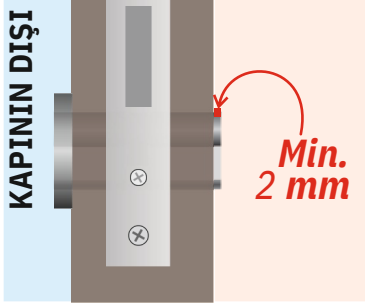
Ev Otomasyon Arayüzü

Uzaktan Kumandalar

Akıllı Köprü

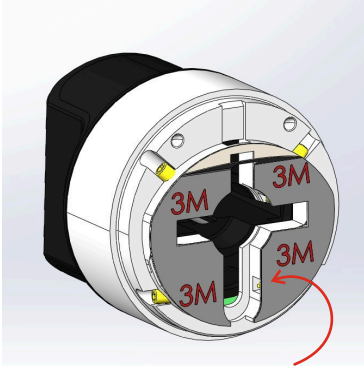
\*tümü haricen satılmaktadır.

#### 4. CİHAZIN MONTAJI (SİLİNDİR KAPI YÜZEYİNE ÇIKIYORSA)



1. Anahtarı mevcut kilidinize takın ve sabit bir şekilde bu pozisyonda bırakın.
2. Anahtar başı plastiğini, anahtarın üzerine yerleştirin.
3. Utopic RX akıllı kilidi, silindire tam olarak oturacak şekilde doğru pozisyonda yerleştirin.
4. Akıllı kilidi, kilit silindiri üzerine hizalayarak dikkatlice monte edin.
5. Utopic RX üzerinde bulunan 4 adet setskur vidasını alyen yardımıyla sonuna kadar sıkın.

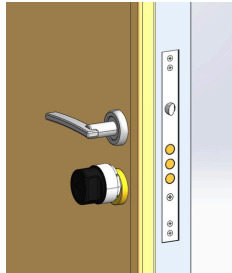
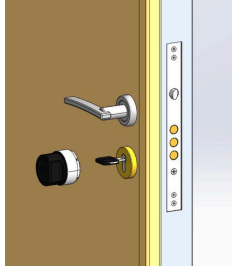
#### 4.1. CİHAZIN MONTAJI (SİLİNDİR KAPI YÜZEYİNE ÇIKMIYORSA)



**ÖNEMLİ**

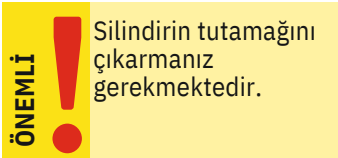
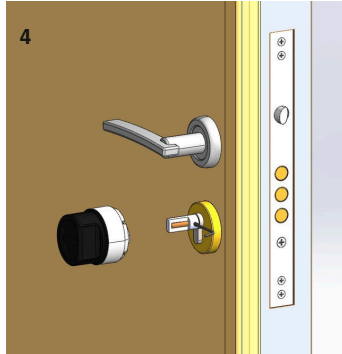
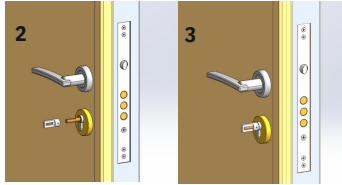
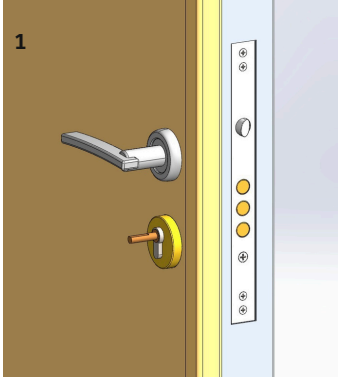


Silindir kapı yüzeyine çıkmıyorsa, kutu içerisinde yer alan özel bant kullanılmalıdır.



1. Kutu içerisinde çıkan özel bantı sol görselde gösterildiği gibi akıllı kilide yapıştırın.
2. Anahtar başı plastiğini, anahtarın üzerine yerleştirin.
3. Yapıştırılacak yüzeyi ıslak bir bezle silin ve kurulaın.
4. Anahtarı mevcut kilidinize takın ve sabit bir şekilde bu pozisyonda bırakın.
5. Utopic RX akıllı kilidi, silindire tam olarak oturacak şekilde doğru pozisyonda yerleştirin ve yapıştırın.
6. Kapı veya rozet yüzeyine iyice yapıştığından emin olana kadar 1-2 dakika baskı uygulayın.

## 4.2. CİHAZIN MONTAJI (TUTAMAKLI SİLİNDİRLER İLE)



1. Tutamak mandalını çıkarınız
2. Kutu içerisinden çıkan tutamak mandal plastiğini takınız.
3. Tutamak mandal plastiğini alyen ile sıkınız.
4. Silindir kapı yüzeyine çıkıyorsa Utopic RX akıllı kilidi, silindire tam olarak oturacak şekilde doğru pozisyonda yerleştirin ve setskur vidaları sıkın.
5. Silindir kapı yüzeyine çıkmıyorsa, Utopic RX akıllı kilidi, silindire tam oturacak şekilde doğru pozisyonda yerleştirin ve yapıştırın.

# DESi SMART UYGULAMASI

*Bu bölümde, Uygulamanın kullanımı ile ilgili ayrıntıları bulabilirsiniz. Öncelikle aşağıda yer alana QR kodları ile DESi Smart uygulamasını yükleyiniz. Ardından uygulamaya kayıt ve giriş yapınız.*

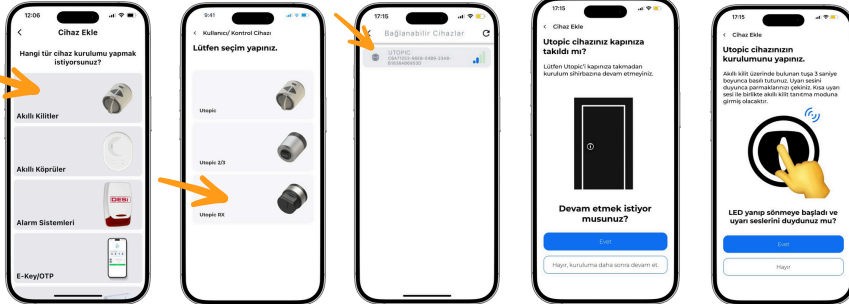
Akıllı kilidinizi kullanmadan önce birlikte çalışacağı kilidi uygun şekilde ayarlamalısınız.



## 5. UYGULAMA VE AKILLI KİLİT EŞLEŞTİRME

**NOT:** IOS ve Android işletim sistemleri uygulama kurulumu ve akıllı kilit eşleştirmesi sırasında bazı izinler için onayınızı alacaktır. Lütfen bu izinleri eksiksiz olarak tamamlayınız. Aksi halde uygulama düzgün çalışmayacaktır.

1. Uygulamaya kayıt yaptıktan sonra giriş yapınız.
2. Sağ altta bulunan + işaretine dokununuz.
3. Akıllı Kilitler' seçeneği sonrasında 'Utopic RX' akıllı kilide dokununuz ve adımları takip edin.
4. Kolay kurulum sihirbazı kilit eşleştirmesi sonrasında tüm ayarları yapmanızı sağlayacaktır.



### Eşleştirme Moduna Giriş:

Akıllı kilit üzerinde bulunan dokunmatik tuşa, sesli uyarı duyuluncaya kadar 3 saniye boyunca basılı tutun ve bırakın.

Akıllı kilit üzerinde LED'ler hızlı hızlı yanıp sönmeye başladığında eşleştirme modu aktif olacaktır.

## 5.1. UYGULAMA AYARLARI

Akıllı kilide baęlı deęilken saę üst köşedeki menü düęmesine dokunursanız, uygulamanın ayarlar menüsüne ulaşırsınız.

İlgili menü öğeleri aşağıdaki gibidir:

**LİSAN:** Uygulamanın dilini deęiştirebilirsiniz.

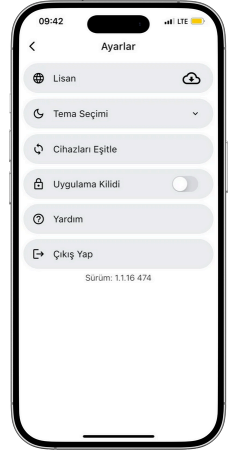
**TEMA SEÇİMİ:** Farklı renkler ile tasarlanmış temaları görebilir ve seçebilirsiniz.

**ÇİHAZLARI EŞİTLE:** Kayıt edilen cihazlar otomatik olarak bulut sisteminde saklanır.

**UYGULAMA KİLİDİ:** Uygulamaya girişte FACE ID veya parmak izi ile giriş doęrulamasını aktif eder.

**YARDIM:** Yapay zeka destekli botumuzdan teknik destek almak için burayı kullanabilirsiniz.

**ÇIKIŞ YAP:** Uygulamadan çıkış yapmanızı saęlar. Kayıtlı cihazlarınız silinmez.



## 5.2. AKILLI KİLİT AYARLARI / YÖNETİM MENÜSÜNE GİRİŞ

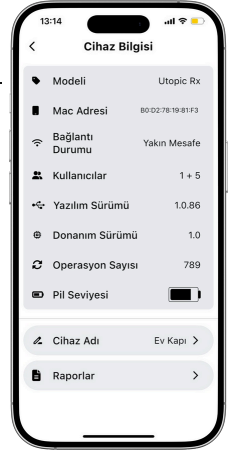
Yetkili kullanıcı olarak akıllı kilidinize bağlandıktan sonra 'AYARLAR' menüsüne dokunarak tüm ayarlarınızı yapabilirsiniz. Bu menüler sadece yetkili kullanıcı tarafından görülebilir ve değiştirilebilir.

Ürünü kullanmaya başlamadan önce muhakkak silindirinizin kilitleme yönünü ve kilit tur sayısını ayarlamalısınız. Aksi halde ürün düzgün şekilde çalışmaz ve arızalanmasına sebep olabilir.

## 5.3. CİHAZ BİLGİSİ SEKMESİ

Bu sekmede, aşağıdaki bilgileri görebilirsiniz:

- Cihaz Modeli
- Cihaz Mac Adresi
- Bağlantı Durumu
- Kullanıcı Sayısı
- Yazılım Versiyonu
- Donanım Sürümü
- Operasyon Sayısı
- Pil Seviyesi
- Cihaz Adı
- Raporlar



### 5.3.1. AYARLAR SEKMEİ

**KULLANICILAR:** Yeni kullanıcı ekleme, silme veya kullanıcılara zaman erişimi tanımlama gibi tüm kullanıcı işlemleri buradan yapılır. Ayrıca parmak izi, tuş takımı veya kumanda gibi aksesuarlarınızı da menüden ekleyebilir ve silebilirsiniz.

**KONTROL CİHAZLARI:** Akıllı kilidinize parmak izi, tuş takımı, kumanda vb. kontrol cihazları ekleyebilir, ekli olanları düzenleyebilir veya silebilirsiniz.

**YAZILIM GÜNCELLEME:** Akıllı kilidinize ait daha yeni bir sürüm varsa bu menüden güncelleyebilirsiniz.

**GİZLİLİK MODU:** Aktif edilmesi durumunda akıllı kilit sadece yetkili kullanıcı tarafından kullanılabilir. Diğer kullanıcı veya kontrol cihazları akıllı kilidi açamaz veya kilitleyemez.

**BAĞLANTI TERCİHİ:** Bu seçenek sadece DESi Akıllı Köprü - Hub ürünü eklendikten sonra belirir. Buradan akıllı kilidinize bağlantı tercihinizin her zaman WiFi üzerinden mi yoksa yakın bağlantı ile olacağını seçebilirsiniz.

**BİLDİRİM AYARLARI:** Bu seçenek sadece DESi Akıllı Köprü - Hub ürünü eklendikten sonra belirir. Akıllı kilidinizden ne tip bildirimler almak istediğinizi seçebilirsiniz.

**CİHAZ AYARLAR:** Akıllı kilidinizin tüm ayarlarını buradan yapabilirsiniz.



### 5.3.2. CİHAZ AYARLARI SEKMEİ

Bu sekmede, aşağıdaki bilgileri görebilirsiniz:

**BAĞLANTI HIZI:** Akıllı kilidinizin bağlantı hızını ve enerji tüketimini optimize etmek için modları kullanabilirsiniz,

•**Hızlı Bağlantı Modu:** Cihazınızla ortalama 3 saniye içinde hızlı bağlantı sağlar, günlük kullanım için idealdir.

•**Dengeli Mod:** Yaklaşık 6 saniyede bağlantı kurar ve %10 oranında pil tasarrufu sağlar. Hız ve enerji tüketimi arasında denge sağlar.

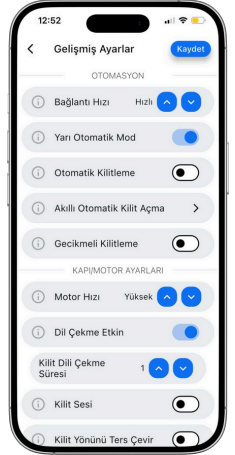
•**Yavaş Mod:** Yaklaşık 10 saniyede bağlantı kurar ve %10 oranında pil tasarrufu sağlar.

•**Adaptif Mod:** Cihaz kullanım alışkanlıklarınıza göre otomatik olarak ne zaman devre dışı kalacağını ve ne zaman bağlantıya hazır olacağını belirler. 3 gün boyunca hiç kullanılmaz ise dengeli moda, 8 gün kullanılmaz ise enerji tasarruf moduna geçiş yapmaktadır.

•**Enerji Tasarruf Modu:** Cihaz yalnızca kapiya 3-4 kez vurulduğunda uyanır ve bağlantı kurar. Bu mod, pil ömrünü ciddi ölçüde artırır.

**YARI OTOMATİK KİLİTLEME:** Cihazınız, elle döndürülme yönünü algılayarak işlemi otomatik olarak devam ettirir. Bu menüden yarı otomatik modu etkinleştirebilir veya devre dışı bırakabilirsiniz.

**OTOMATİK KİLİTLEME:** Bu özelliği etkinleştirirseniz, kapınızın her zaman kilitli olduğundan emin olursunuz. Bu menüden devre dışı bırakabilir veya devreye alabilirsiniz ayrıca 15-240 saniye arası seçimlerini yapabilirsiniz.



### 5.3.2. CİHAZ AYARLARI SEKMEİ

**AKILLI OTOMATİK KİLİT:** Otomatik kilitleme aktif edildiğinde bu seçenekler ortaya çıkar. Bu özellikle dilediğiniz saat aralığında kapınızın otomatik kilitlenmesini ayarlayabilirsiniz.

**AKILLI OTOMATİK KİLİT AÇMA:** Kapınızın, belirlediğiniz gün ve saatlerde dili çekmeden otomatik olarak açılmasını sağlayabilirsiniz.

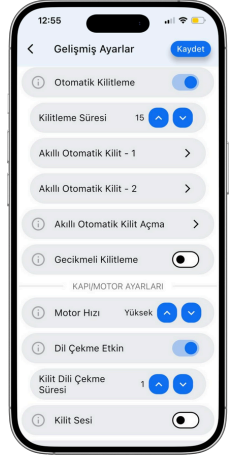
**GEÇİKMELİ KİLİTLEME:** Akıllı kilit, tuşa bastıktan 15, 30, 45 veya 60 saniye sonra otomatik kilitleme sağlar. Bu özellik etkinse, çıkarken tuşa basıp kapıyı kapatmanız yeterlidir kapı seçilen süre sonunda kendiliğinden kilitlenir.

**MOTOR HIZI:** Motorun gücünü ve hızını farklı seviyede ayarlayabilirsiniz. Problemsiz şekilde kilitleme ve kilit açma işleminin yapıldığı en düşük seçeneği seçmeniz pil ömrünü uzatacaktır.

**KİLİT DİLİNİ ÇEK :** Akıllı kilidin, kilit dilini çekip çekmeyeceğini ve içeride ne kadar süre tutacağını ayarlayabilirsiniz. Dil çekme süresini 3 farklı seçenekle yapılandırabilirsiniz.

**KİLİT SESİ:** Akıllı kilitten gelen sesleri kapatabilir veya açabilirsiniz.

**KİLİTLEME YÖNÜNÜ TERS ÇEVİR:** Akıllı kilidi kullanacağınız kapı yönüne göre değiştirmeniz gerekebilir. Bu menüden cihaz kilitleme yönünü tersine çevirebilirsiniz.



### 5.3.2. CİHAZ AYARLARI SEKMEİ

**POZİSYON SIFIRLAMA MODU:** Topuz içeriden elle döndürüldüğünde, 10 saniye içinde otomatik olarak anahtar çıkarma pozisyonuna geri getirilir.

**BUTON FONKSİYONU:** Akıllı kilit üzerinde bulunan butonun basılması durumunda hangi fonksiyonu yerine getireceğini ayarlayabilirsiniz.

**BUTON İLE SIFIRLAMA:** Bu özellik kapatıldığında, sıfırlama işlemi tuşla yapılamaz ve yalnızca uygulama üzerinden gerçekleştirilebilir. Sıfırlama işlemine dair detaylara son sayfadan ulaşabilirsiniz.

**DÖNÜŞ SAYISINI AYARLA:** Kapınızın kilit mekanizmasının kaç türlü olduğunu otomatik olarak algılar ve uygun ayarı yapar. Bu özellik, cihazın kapınızla tam uyumlu çalışmasını sağlar.

**ANAHTAR POZİSYONU TANIMLAMA:** Dışarıdan anahtar giriş ile ilgili sorun yaşanması durumunda, bu menüden yeniden ayarlama yapılabilir.

**HASSASİYET AYARI:** Anahtar pozisyonu tam ayarlanmamışsa ve dışarıdan anahtar ile giremiyorsanız, ince ayar yaparak pozisyonu tekrar yapılandırmanızı sağlar.

**KOLAY KURULUM:** Kapı ve akıllı kilide ait tüm ayarları rahatlık yapabileceğiniz kolay kurulum sihirbazı.

**FABRİKA AYARLARLARINA DÖN:** Akıllı kilit ve telefon arasındaki bağlantıyı kaldırır ve akıllı kilidinizi sıfırlar. Bu işlem geri alınamaz.



### 5.3.3. YENİ KONTROL CİHAZI EKLEME

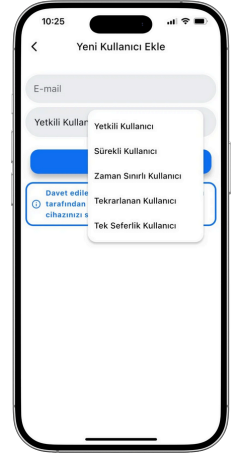
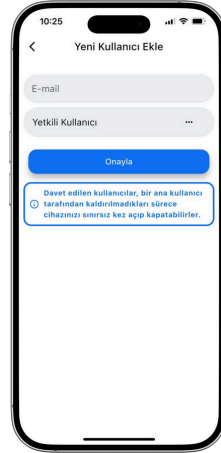
1. Utopic RX ile sadece yeni nesil kontrol cihazları kullanılabilir. Kontrolcülerin ürün adının yanında (B) ifadesi olmalıdır.
2. Eklenecek kontrolcü için uygulamanın ana ekranında sağ altta bulunan mavi + işareti yani 'yeni cihaz ekleme' bölümü kullanılmalıdır.
3. Uygulama üzerinden eklemek istediğiniz aksesuarı '**Diğer Ürünler**' sekmesi altından seçerek devam etmelisiniz.
4. Kontrol cihazı ile uygulamanın tanıtılma işlemi tamamlanınca ana ekranda aksesuarı görebilir.
5. Tanıtılan cihaza tıklayarak Utopic RX ile eşleştirme işlemi yapabilirsiniz. (Bu işlem için açılan ekranda mavi + işaretine basarak Utopic RX ile eşleştirebilirsiniz)

**NOT: Aksesuar ekleme adımlarının detayları için her aksesuarın kılavuzunu incelemenizi öneririz.**

### 5.3.3.1. YENİ KULLANICI EKLEME

1. Kullanıcılar sekmesine giriş yaptıktan sonra sağ altta bulunan + işareti dokununuz.
2. Eklenecek kişinin e-posta adresini yazmalısınız. Kullanıcı tipini seçenekler arasından seçebilirsiniz. Yetkili, kullanıcı veya zaman sınırlı kullanıcı olarak seçim yapabilirsiniz.
3. Davet edilen kullanıcı, uygulamayı indirip kayıt işlemlerini tamamladıktan sonra daveti kabul etmelidir. Bu şekilde, kullanıcı akıllı kilide eklenmiş olacaktır. Bu işlem sırasında, yetkili kullanıcının akıllı kilide yakın olması gerekmez.

**NOT:** Eğer akıllı kilit, internet üzerinden kullanım amacıyla bir akıllı köprüyle eşleştirilmişse, eklenen kullanıcıya da otomatik olarak uzaktan erişim hakkı verilir. Bu yetkiyi kaldırmak isterseniz, Kullanıcılar sekmesinden ilgili kullanıcının isminin yanındaki **'DÜZENLE'** butonuna tıklayarak açılan ekranda yer alan **'Uzaktan Bağlantı Yetkisi'** butonunu pasif hale getirebilirsiniz.



### 5.3.3.2. KULLANICIYI YETKİLİ OLARAK TANIMLAMA

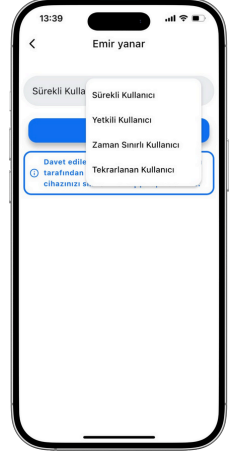
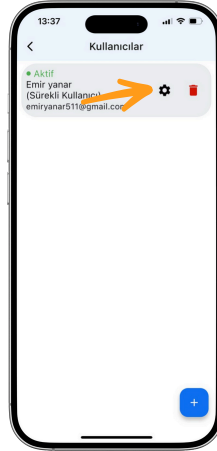
Akıllı kildinizin 2 farklı kullanıcıını daha yetkili olarak tanımlayabilirsiniz.

- Bu işlem için 'KULLANICILAR' sekmesine giriş yapmanız gerekmektedir.
- Yetkili olarak tanımlamak istediğiniz kullanıcının isminin yanında bulunan 'DÜZENLE' ikonuna ardından **'KISITLAMALARI DEĞİŞTİR'** satırına dokununuz.
- Açılan ekranda bulunan ... dokunarak kullanıcıyı 'YETKİLİ' olarak tanımlayabilir veya dilediğinizde normal kullanıcıya geri döndürebilirsiniz.

*Yetkili kullanıcılar arasında herhangi bir seviye farkı bulunmaz. Her yetkili diğer bir yetkiliyi silebilir veya standart kullanıcıya dönüştürebilir.*

#### 5.3.3.2.a KULLANICILARIN KULLANIMINI KISITLAMA

Aynı menü üzerinden dilediğiniz kullanıcının kullanımını kısıtlayabilir veya sadece belirli günler ve/veya saatlerde kullanım izini verebilirsiniz.



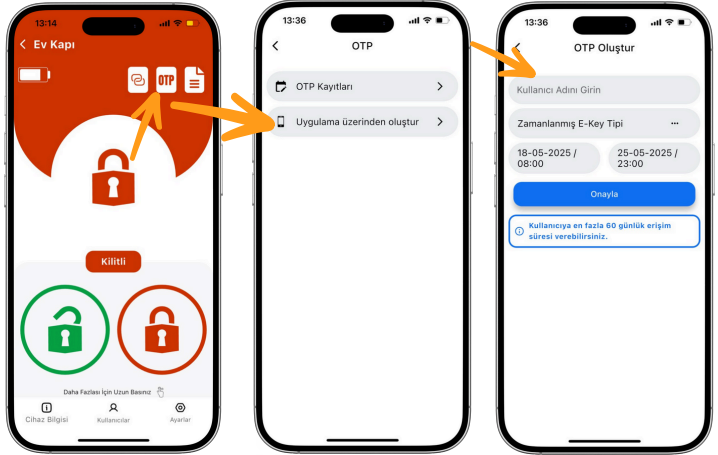
### 5.3.3.3. UYGULAMA ÜZERİNDEN E-ANAHTAR İLE MİSAFİR EKLEME & KİLİDİ AÇMA İŞLEMİ

Akıllı kilidiniz ile bağlantınız olmasa bile misafirlerinize elektronik anahtarlar oluşturabilir ve belirlediğiniz süre içerisinde kilidinizi açtırabilirsiniz.

**Bu e-anahtarları dilediğiniz zaman silebilir veya erişim saatlerini düzenleyebilirsiniz.**

*(Bu işlem için yakın bağlantı veya akıllı köprü ile uzak bağlantı gereklidir)*

- E-anahtar oluşturmak istediğiniz kilidinin kontrol ekranına girin. *(Yakın bağlantı veya akıllı köprü bağlantısı gerekmez)*
- OTP-Anahtar ikonuna dokunun.
- Uygulama üzerinden oluştur sekmesine dokunun.
- Misafir adını girin, saat ve tarih seçimlerini tamamlayın ve onaylayın.



### 5.3.3.3. UYGULAMA ÜZERİNDEN E-ANAHTAR İLE MİSAFİR EKLEME & KİLİDİ AÇMA İŞLEMİ

Bu adımda 'bağlantıyı paylaş' diyerek misafirinize giriş ve kullanım detaylarını içeren hazır yazıyı paylaşabilirsiniz.

#### E-anahtar nasıl kullanılır?

- Öncelikle misafiriniz uygulama indirmelidir (paylaşılan linke dokunarak iOS veya Google Store yönlendirmesi otomatik yapılır), kayıt veya giriş yapılmasına gerek yoktur.
- Kapıya geldikten sonra paylaşılan mesajda yer alan linke tekrar dokunmalıdır.
- Ana ekranda beliren davet kabul edilmeli ve uygulamanın yönlendirmesi ile işlem tamamlanmalıdır.

Bu aşama ile birlikte misafiriniz kilidinizi açabilir veya kilitleyebilir.

#### Otomatik Oluşturulan Mesaj Örneği,

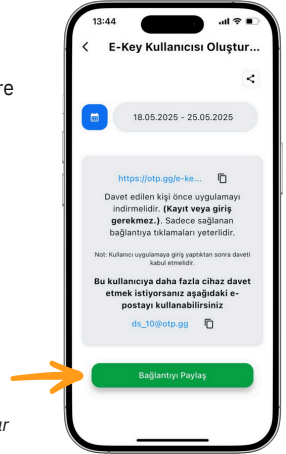
##### İndir ve Yükle 📄

Uygulamamızı indirmek ve yüklemek için aşağıdaki bağlantıya tıklayın:

<https://otp.gg/e-key/1/dsab492c-173f-4618-8dd9-4c63c853668e> (link otomatik oluşturulur)

##### Erişim ve Açma 🗄️🔓

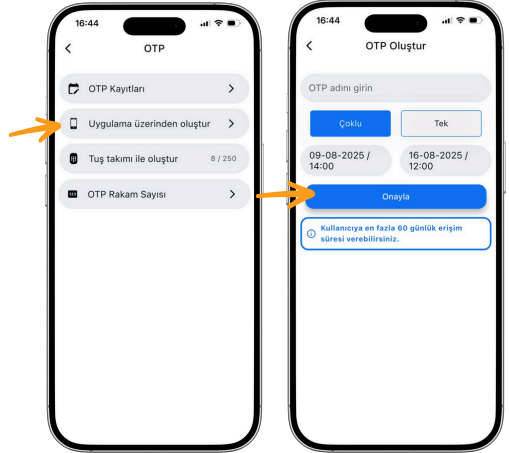
Uygulamayı yükledikten sonra, kapıya ulaştığınızda ana ekranda daveti kabul etmek için aynı bağlantıya tekrar dokunun.



### 5.3.4. E-ANAHTAR / OTP - GEÇİCİ ERİŞİM KODU OLUŞTURMA (TUŞ TAKIMI ÜZERİNDEN GİRİŞ İÇİN)

#### 1. Yöntem (Akıllı Kilit ve Tuş Takımı V3 / Parmak İzi + Tuş Takımı V3 Gereklidir)

- Uygulamaya girin ve akıllı kilidinizi seçin. Sağ üstte bulunan OTP-Anahtar butonuna ve ardından 'tuş takımı ile oluştur' seçeneğine dokununuz. (Ayrıca ana ekranda kilidinizin üzerine uzun basarak da OTP oluştur seçeneğine ulaşabilirsiniz)
- Oluşturulacak şifreyi isim verin.
- Tek bir giriş mi yoksa birden çok giriş mi olacağını belirleyin.
- Oluşturulacak şifrenin başlangıç ve bitiş tarihini ayarlayınız.
- 'Onayla' butonuna dokunarak, özelliklerini belirlediğiniz şifreyi oluşturun.
- Paylaş seçeneği ile SMS, E-mail, Whatsapp üzerinden paylaşabilirsiniz.
- Akıllı kilidi açmak için, tuş takımında önce onay tuşuna basın, ardından paylaşılan şifreyi girin ve tekrar onay tuşuna basın.



**NOT: Bu işlem için akıllı kilit ile yakın bağlantı gereklidir.**

**Şifrelerin İptal Yöntemi: Yetkili kullanıcı yakın bağlantı ile kodları silebilir.**

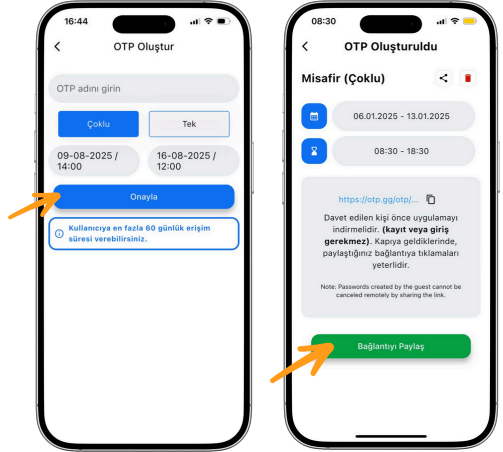
### 5.3.4. E-ANAHTAR / OTP - GEÇİCİ ERİŞİM KODU OLUŞTURMA (TUŞ TAKIMI ÜZERİNDEN GİRİŞ İÇİN)

#### 2. Yöntem (Akıllı Kilit ve Tuş Takımı V3 / Parmak İzi + Tuş Takımı V3 Gereklidir)

Akıllı kilit ekranında yer alan OTP / E-Anahtar seçeneğine tıklayarak, misafiri için belirlediği tarih ve saat aralığında kullanıcı tarafında aktif edilen giriş bağlantısını oluşturabilir.

- Uygulama tarafından oluşturulan ve yetkili tarafından paylaşılan mesajda, uygulamanın indirme bağlantısı yer alır.
- Uygulamayı indiren misafir (giriş veya kayıt yapmasına gerek yoktur), kapıya geldiğinde aynı bağlantıya dokunarak (internet bağlantısı gerekmez) kendisine özel, yetkilinin dahi göremediği şifreyi aktif edebilir.
- Akıllı kilidi açmak için, tuş takımında önce onay tuşuna basın, ardından paylaşılan şifreyi girin ve tekrar onay tuşuna basın.

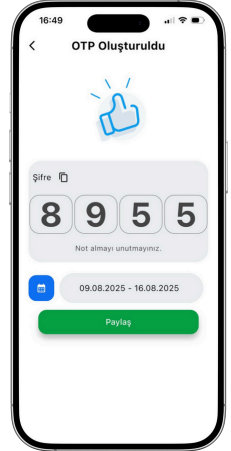
**Şifrelerin İptal Yöntemi: Yetkili kullanıcı yakın bağlantı ile şifreleri silebilir.**



### 5.3.4. E-ANAHTAR / OTP - GEÇİCİ ERİŞİM KODU OLUŞTURMA (TUŞ TAKIMI ÜZERİNDEN GİRİŞ İÇİN)

#### 3. Yöntem (Akıllı Kilit, Akıllı Köprü ve Tuş Takımı V3 / Parmak İzi + Tuş Takımı V3 Gereklidir)

- Akıllı kilit ekranında yer alan OTP / E-Anahtar seçeneğine tıklamalı.
- Misafiri için belirlenen tarih, saat ve kullanım tipi seçilmeli.
- Oluşturulan şifreler belirlenen giriş tarihi ve saati ile aktif olur ve belirlenen bitiş tarihi ve saati ile geçersiz kalır.) Örnek: 05.01.2025 - 10.01.2025 / 12:00 - 14:00 olarak belirlenen şifre, 05.01.2025 tarihinde saat 12:00 ile aktif olur ve 10.01.2025 saat 14:00 kadar kullanılabilir.
- ‘Onayla’ (akıllı kilit ile yakın bağlantı olmaması gerekir) seçeneğini kullanarak şifre oluşturulur. (Bu işlem için akıllı kilide, akıllı köprü ile internet üzerinde bağlanması gereklidir)
- Akıllı kilidi açmak için, tuş takımında önce onay tuşuna basın, ardından paylaşılan şifreyi girin ve tekrar onay tuşuna basın.



**Şifrelerin İptal Yöntemi: Yetkili kullanıcı, akıllı köprü üzerinden dilediği şifreyi veya tüm oluşturulan şifreleri uygulama üzerinden silebilir.**

### 5.3.5. RAPORLAMA SEKMEİ

Bu sekmede, hangi kullanıcının kilidi açtığını veya kilitlendiğini, cihaz ayarlarının değişim geçmişini ve tüm hareketleri görebilirsiniz. Kullanıcılar, parmak izi okuyucusu, uzaktan kumanda, tuş takımı vb. için tarih ve saat detaylarını görebilirsiniz. Ayrıca sağ üstte bulunan 'filtrele' butonu ile hızlıca dilediğiniz aramayı görebilirsiniz.

### 5.4. KULLANIM

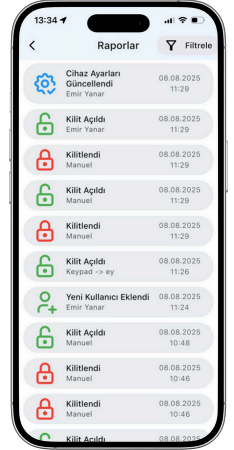
Akıllı kilidi kullanmadan önce kullanılacak kilide göre “kitleme yönü” ve “kilit tur sayısı” ayarını yapmalısınız. Bu işlemi kol ay kurulum sihirbazı ile yapabilirsiniz.

#### 5.4.1. KİLİDİ / KAPIYI AÇMA

Uygulamayı açın, akıllı kilide bağlanın ve KİLİDİ AÇ butonuna basın. Akıllı kilit, kilidi ve kapıyı açacaktır. Ayrıca akıllı kilit gövdesini döndürerek kapı kilidini içeriden açabilirsiniz. Acil durumlar için anahtar kapı kilidini açabilir.

#### 5.4.2. KİLİTLEME

Uygulamayı açın, akıllı kilide bağlanın ve KİLİTLE butonuna basın. Akıllı kilidiniz, kitleme işlemi yapacaktır. Ayrıca akıllı kilit gövdesini döndürerek içeriden kitleyebilirsiniz. Acil durumlar için anahtar ile de kitleyebilirsiniz.



## 5.5. BAKIM

Cihazın dış yüzeyleri temiz ve yumuşak bir bezle silinebilir. Temizlik için hiçbir zaman su ya da aşındırıcı kimyasallar kullanmayın.

### 5.5.1. AKILLI KİLİDİ ŞARJ ETME

Herhangi bir işlemten sonra üçlü uyarı tonu duyarsanız (kilitleme / kilit açma) veya akıllı kilit çok yavaş dönerse, yeniden şarj etmeniz gerekir.

**ÖNEMLİ: Akıllı kilidiniz, şarj sırasında USB kablo ve şarj soketine zarar vermemek için yalnızca bir tur açma işlemi gerçekleştirebilmektedir.**

#### DİKKAT !

- Cihaz yaklaşık 3 saatte tamamen şarj olur. Piller boş değilse bile cihazınızı iki ayda bir şarj etmenizi öneririz.
- Gözetim altında şarj etmenizi tavsiye ederiz.
- 5V DC Type-C USB şarj cihazları veya powerbank ile şarj edilmelidir. Düşük kaliteli ürünler ile şarj riski kullanıcıya aittir.
- Turbo veya süper hızlı şarj cihazları desteklenmemektedir.
- Eğer evinize uzun bir süre zarfında uğramayacaksanız, cihazın şarjını tam olarak yapmanızı ve anahtarlarınızı muhakkak yanınıza almanızı tavsiye ederiz. Uzun süre şarj yapılmadan bırakılması durumunda cihazın bataryaları kullanılamaz hale gelebilir.

## 6.CİHAZ İLE İLGİLİ ÖNEMLİ NOTLAR ve BİLGİLER

**%100 ile %20 Arası Pil Seviyesi:** Cihaz, normal şekilde kilitleme ve açma işlevlerini yerine getirebilir.

**%10 - %20 Arası Pil Seviyesi:** Pil bitme uyarısı (sesli ve ışıklı) ses ayarına bağlı olmaksızın verilmeye başlanır. Cihaz, dengeli moda geçer. Bu mod ile cihaz sadece tek tur kilitleme ve açma işlevini tam olarak gerçekleştirir. Uygulama üzerinde cihaz şarj edilene kadar bu durum gösterilir.

**%0 - %10 Arası Pil Seviyesi:** Cihaz, enerji tasarruf moduna geçer. Bu mod ile cihaz kilitleme işlevini yerine getiremez, ancak açma işlevini tam olarak yapar. Pil bitme uyarısı (sesli ve ışıklı) verilmeye devam eder. Uygulama üzerinde cihaz şarj edilene kadar bu durum gösterilir.

### **Dokunmatik Buton ve Kilit Fonksiyonları:**

**Fabrika Ayarlarına Dönme Özelliği:** Dokunmatik buton aracılığıyla cihazın fabrika ayarlarına dönme özelliği etkinleştirilebilir veya devre dışı bırakılabilir.

**Kısa Basma ile Kilitleme:** Cihazın dokunmatik butonuna kısa basıldığında, kilitleme işlemi yapılır. Buton fonksiyonu menüsünden butonun işlevlerini değiştirebilirsiniz. Eğer gecikmeli kilitleme özelliği aktif ise, kısa bir uyarı tonunun ardından gecikmeli kilitleme başlatılır.

### **Bağlantı Hızı 'Enerji Tasarruf Modu' Seçilirse:**

Eğer akıllı köprü, parmak izi vb. aksesuarlar kullanılıyorsa tamamı bu mod sebebiyle bağlanamaz. Akıllı kilit, kapıya 3-4 kez vurulduktan sonra uyanır ve aksesuarlara bağlanır.

### **Güncelleme İşlemi:**

Güncelleme işlemi tamamlanmadığında, cihaz güncelleme modunda kalabilir. Bu durumda, güncelleme işlemi tekrar başlatılmalıdır. Aksi takdirde, cihaz işlevsiz hale gelebilir.

## 6.1. AKILLI KİLİDİN KULLANIMI

Akıllı kilide bağlandıktan sonra 'KİLİTLE' ve 'KİLİT AÇ' tuşları ile kapınızı kontrol edebilirsiniz.

'KİLİTLE' ve 'KİLİT AÇ' butonlarına uzun basarak farklı seçenekler ile kapınızı kontrol edebilirsiniz.

**1.Kilitle:** Normal şekilde kilitletler.

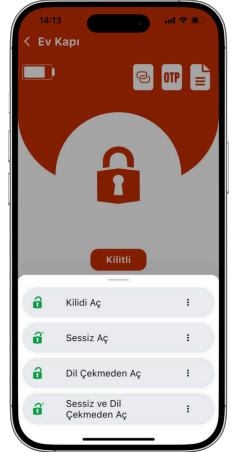
**2.Sessiz Kilitle:** Akıllı kilit en yavaş hıza iner ve kilidinizi bir seferlik bu şekilde kilitletler.

**3.Kilidi Aç:** Normal şekilde kilidinizi açar.

**4.Sessiz Aç:** Akıllı kilit en yavaş hıza iner ve kilidinizi bir seferlik bu şekilde açar.

**5.Dil Çekmeden Aç:** Kilit barları açılır ancak kilit dili hareket ettirilmez. Kapıyı açmak için kol hareketi gereklidir.

**6.Sessiz ve Dil Çekmeden Aç:** Akıllı kilit en yavaş hıza iner ve kilit barları açılır ancak kilit dili hareket ettirilmez. Kapıyı açmak için kol hareketi gereklidir.



### 6.1.1. AKILLI KİLİDİN KULLANIMI (Akıllı Köprü İle)

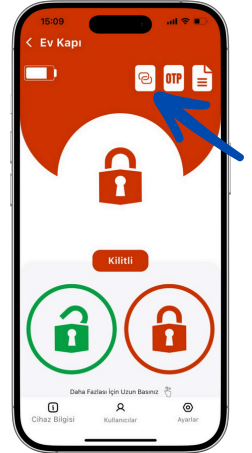
Akıllı köprü ile internet üzerinden kullanırken aynı yakın bağlantıda olduğu gibi tüm özellikleri kullanabilirsiniz.

**Akıllı köprü ve akıllı kilit eşleştirme işlemlerinden sonra kontrol ekranında dünya işareti veya yakın bağlantı simgesi belirir.**

1.Görselde yer alan dünya işareti kilidinize akıllı köprü aracılığıyla yani internet üzerinden bağlandığınızı gösterir.

2.Görselde yer alan iç içe geçmiş dikdörtgenler ise yakın bağlantıyı gösterir.

***Bu seçenekler arasında simgelerin üzerine basarak geçiş yapabilirsiniz.***



## 6.2. ANAHTAR İLE KULLANIM

### Normal Silindir Kullanımı

Dışarıdan anahtar kullanılarak akıllı kilit açıldığında, içeride takılı olan anahtar dışarı doğru itilir. Bu nedenle, kilidi tekrar kullanabilmek için aşağıdaki işlemleri gerçekleştirmeniz gerekir:

- Dışarıdaki anahtarı çıkarın.
- Kutu içerisinde bulunan anahtar itme aparatını kullanarak, akıllı kilit üzerindeki iki delikten içeride kalan anahtarı geri itin.
- Akıllı kilidin düzgün çalışıp çalışmadığını elle kontrol edin.
- Kilidi bir kez açma yönünde döndürün veya uygulama üzerinden açın.

### Çift Kavramalı - Acil Durum Silindiri Kullanımı

Bu tip silindirler, içeride anahtar takılı olsa bile dışarıdan anahtar ile açılabilir yapıdadır. Dolayısıyla, dışarıdan anahtar kullanarak açma işlemi gerçekleştirdiğinizde, cihaz üzerinde ekstra bir işlem yapmanıza gerek yoktur.

### Tutamaklı Silindir Kullanımı

Bu tip silindirler, içeride anahtar takılı olsa bile dışarıdan anahtar ile açılabilir yapıdadır. Dolayısıyla, dışarıdan anahtar kullanarak açma işlemi gerçekleştirdiğinizde, cihaz üzerinde ekstra bir işlem yapmanıza gerek yoktur.

### 6.3. AKILLI KİLİDİ SIFIRLAMA

- Sıfırlama işlemi için kutu içerisinde bulunan USB şarj aletini prize bağlayınız ve akıllı kilide takabileceğiniz şekilde konumlandırınız (USB soketini bu adımda akıllı kilide takmayınız).
- Akıllı kilit üzerinde bulunan tuşa iki uyarı sesi gelene kadar basılı tutun. Işıklar yanıp sönmeye başlayınca USB şarj kablosunu cihaza takın. Bu işlem için yaklaşık 60 saniye süreniz vardır. Eğer başarısız olursanız tekrar aynı adımları uygulayınız.
- Eğer sıfırlama işlemi başarılı şekilde yapabildiyse sıralı şekilde kısa uyarı tonları duymalısınız.
- Sıfırlama işleminden sonra akıllı kilidiniz uyku moduna geçmektedir. Bu moddan çıkarmak ve tanıma/eşleşme moduna almak için akıllı kilidin üzerinde bulunan tuşa uyarı sesini duyana kadar basmalısınız. Uyarı sesi geldiği an parmaklarınızı çekmelisiniz.

**DESi**