

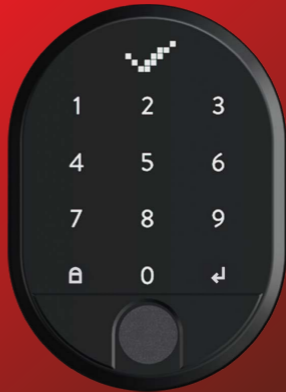
# DESi

Parmak İzi Okuyucu ve  
Tuş Takımı (BL -  
Uygulamadan Kontrol  
İmkanı)

## KULLANIM KILAVUZU

*WPFKb1*

01.06.2025 sonrası üretilmiştir



## 1. PARÇALAR ve MONTAJ

Cihazı, aşağıda gösterilen iki vida deliğini kullanarak sabitleyebilirsiniz. Cihaz, bina içerisinde güvenli bir yerde kullanılacaksa, kutu içerisinde bulunan çift taraflı bantı kullanarak kolayca sabitleyebilirsiniz.



## 2. GENEL BİLGİLER ve UYARILAR

- Kapı veya kilit mekanizmasında herhangi bir sorun varsa, öncelikle bu sorunların çözülmesi gerekir. Kapının mekanik parçaları ve kilit mekanizması düzgün çalışmalıdır.
- Cihazda bir sorun varsa satıcınıza başvurmalısınız.
- Pil uyarısı varsa, pilleri değiştirmelisiniz.
- Yoğun sudan ve doğrudan güneş ışığından korunmalıdır.
- Cihazın elektronik parçalarına iletken metal veya keskin bir cisimle dokunmayın. Cihazı temizlemek için su veya aşındırıcı kimyasal maddeler kullanmayın.

**ÖNEMLİ NOT:** Cihaz kurulumunu DESi Smart uygulaması ile yapmalısınız. İlk kurulumda 5 haneli şifre ve parmak izi tanıtımı işlemi yapılmaktadır.

Tüm ayarları, yeni şifre ve parmak izi eklemeyi veya silmeyi gene DESi Smart uygulaması ile yapmalısınız.

## 2.1. KURULUM ÖNCESİ HAZIRLIK

Cihaz üzerinde bulunan 'gösterge' sadece giriş denemesinin başarılı veya başarısız olduğunu gösterir. Tüm ayarlar, akıllı kilit ile eşleştirme işlemleri ve düzenlemeler DESi Smart uygulaması ile yapılır.

Bu ürünü kullanabilmek için öncelikle DESi akıllı kilit veya röle sahibi ve yetkilisi olmalısınız.

### Uyumlu DESi Ürünleri

Utopic R (cihaz tipi AD, AR ve AD-O)

Utopic RX

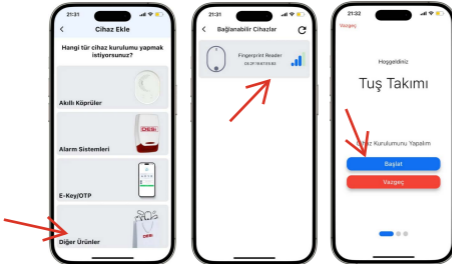
Utopic P

Akıllı Röle



### 3. İLK KURULUM

- Uygulamayı açın ve sağ altta bulunan '+' işaretine dokunun ve 'Diğer Ürünler' sekmesine girin.
- Parmak izinin ekranına avucunuz ile dokunarak **cihazı uyandırın**. Telefon ekranında 'Parmak İzi - Fingerprint Reader' cihazı belirtecek. Bu satıra tıklayın ve uygulama yönlendirmesini takip edin.



### 3.1. İLK ŞİFRE ve PARMAK İZİNİ EKLEME

- 5 haneli bir şifre girin ve bu şifreyi ileride kimin için oluşturduğunu takip etmek için isim verin.
- Eklenecek parmağa isim verin ve ekranda 3/3 görünene kadar parmağınızı sensöre gösterin.
- Tanıtma işlemleri başarılı olursa ana ekrana dönülür.



## 3.2. AKILLI KİLİT İLE PARMAK İZİ CİHAZINI EŞLEŞTİRME

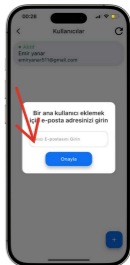
- Parmak izinin ekranına avucunuz ile dokunarak **cihazı uyandırın** ve uygulamadan 'parmak izi' cihazınıza tıklayın.
- Sağ altta bulunan '+' işaretine basın ve açılan menüden 'kilit' sembolüne tıklayın. Açılan ekranda yetkilisi olduğunuz akıllı kilitler listelenecektir. Eşleştirme yapmak istediğiniz kilide dokunun ve işlemin bitmesini bekleyin.



### 3.3. YENİ YÖNETİCİ EKLEME İŞLEMİ

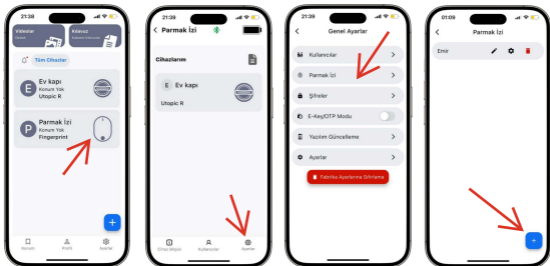
- Parmak izinin ekranına avucunuz ile dokunarak **cihazı uyandırın** ve uygulamadan 'parmak izi' cihazınıza tıklayın.
- Altta bulunan 'Kullanıcılar' sekmesine tıklayın ve davet etmek istediğiniz kişinin DESi Smart hesabına ait e-posta adresini girin.

- Daveti kabul eden kullanıcı, artık şifre ve parmak izi ekleyebilir/silebilir.
- Bu yetkilere sahip ilk kullanıcı dahil toplam 3 kullanıcı tanımlayabilirsiniz.

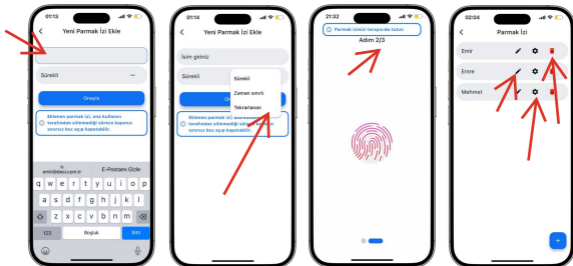


### 3.4. YENİ PARMAK İZİ TANIMLAMA

- Parmak izinin ekranına avucunuz ile dokunarak **cihazı uyandırın** ve uygulamadan 'parmak izi' cihazınıza tıklayın.
- Ayarlar sekmesine girin ve 'Parmak İzi' satırına dokunun.
- Sağ altta bulunan '+' ile yeni parmak izini ekleme ekranına giriş yapın.

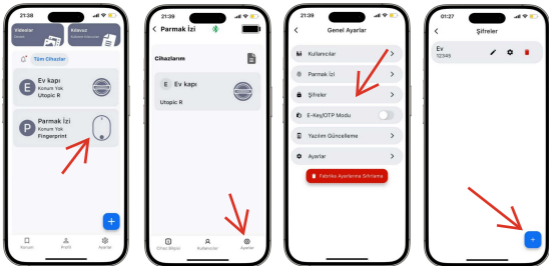


- Eklenecek parmağa isim verin.
- İzin tipini seçin (sürekli - zaman sınırlı - tekrarlanan) ve ekranda 3/3 görünene kadar parmağınızı sensöre gösterin.
- Başarıyla eklenirse uygulama parmak izi ekranına dönecektir.
- Silmek veya giriş iznini değiştirmek istediğiniz parmak izlerini bu ekrandan düzenleyebilirsiniz.

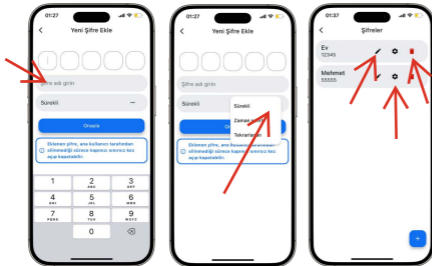


### 3.5. YENİ ŞİFRE TANIMLAMA

- Parmak izinin ekranına avucunuz ile dokunarak **cihazı uyandırın** ve uygulamadan 'parmak izi' cihazınıza tıklayın.
- Ayarlar sekmesine girin ve 'Şifreler' satırına dokunun.
- Sağ altta bulunan '+' ile yeni şifre ekleme ekranına giriş yapın.

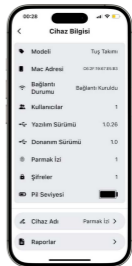


- Eklenecek şifreye isim verin.
- İzin tipini seçin (sürekli - zaman sınırlı - tekrarlanan) ve şifreyi girip onaylayın.
- Şifre başarıyla eklenirse uygulama şifre ekranına dönecektir.
- Silmek istediğiniz veya giriş iznini değiştirmek istediğiniz şifrelere her zaman bu ekrandan düzenleyebilirsiniz.



### 3.6. CİHAZ BİLGİ EKRANI

- Bu ekranda parmak izi cihazınıza ait tüm detayları görebilirsiniz.
- Cihazınız için yayınlanan güncellemeleri görebilir ve son sürüme güncelleyebilirsiniz.
- Parmak izi cihazınızın pil seviyesini takip edebilirsiniz.
- Kayıtlı parmak izleri ve şifrelerin toplam sayısını görüntüleyebilirsiniz.
- Bağlantı durumu ve sürüm bilgilerine ulaşabilirsiniz.



*NOT: 100 farklı parmak izi ve 10 farklı şifre tanımlayabilirsiniz.*

#### 4. KULLANIM ve BAKIM

- Kayıtlı parmađınızı sensöre okutarak veya cihazı avucunuz ile uyandırıp, kayıtlı şifreyi girerek kapınızı açabilirsiniz.
- Kapıyı kilitlemek için cihazı avucunuzla dokunarak uyandırın ve 'KİLİT' simgesine dokunun.
- Yüzeyleri yumuşak kumaşla temizleyebilirsiniz.
- Pil deđişimi için alt vidayı sökün ve cihazı tabanından çıkarın. Pilleri deđiştirin, tuş takımını yerleştirin ve vidayı sıkın.

#### 5. SIFIRLAMA

- Parmak izinin ekranına avucunuz ile dokunarak cihazı uyandırın ve uygulamadan 'parmak izi' cihazınıza tıklayın.
- Ayarlar sekmesine girin.
- En altta bulunan 'Fabrika Ayarlarına Sıfırlama' sekmesine dokunun ve onay verin.
- Bu işlem sonrasında kayıtlı tüm parmak izleri ve şifreler silenecek. Akıllı kilit ile bağlantısı kesilecektir.

