

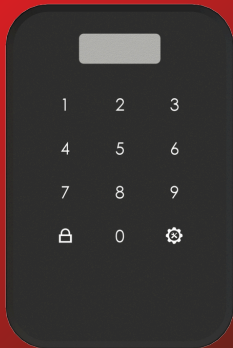
DESi

Yüz Tanıma - Tuş Takımı

(BL - Uygulamadan
Kontrol İmkânı)

KULLANIM KILAVUZU

WFKble



1. PARÇALAR ve MONTAJ

Dokunmatik
Tuşlar

Gösterge



Cihazı, aile bireylerinin boy ortalamasına uygun yükseklikte kapıya monte ediniz. Yüz okuyucu, bulunduğu noktadan 15 cm yukarı ve 15 cm aşağıyı tarar.

Cihazı aktifleştirmek için altta bulunan vidayı sökün. Ardından kapağı aşağı kaydırın, yan yana bulunan üç vidayı sökerek pillere ulaşın ve güvenlik bandını çıkarın.

Cihazı iki vida deliğini kullanarak sabitleyebilirsiniz. Cihaz, bina içerisinde güvenli bir yerde kullanılacaksa, kutu içerisinde bulunan çift taraflı bant kullanılarak kolayca sabitleyebilirsiniz.

2. GENEL BİLGİLER ve UYARILAR

- Kapı veya kilit mekanizmasında herhangi bir sorun varsa, öncelikle bu sorunların çözülmesi gerekir. Kapının mekanik parçaları ve kilit mekanizması düzgün çalışmalıdır.
- Cihazda bir sorun varsa satıcınıza başvurmalısınız.
- Pil uyarısı varsa, pilleri değiştirmelisiniz.
- Yoğun sudan ve doğrudan güneş ışığından korunmalıdır.
- Cihazın elektronik parçalarına iletken metal veya keskin bir cisimle dokunmayın. Cihazı temizlemek için su veya aşındırıcı kimyasal maddeler kullanmayın.

ÖNEMLİ NOT: Cihaz kurulumunu DESi Smart uygulaması ile yapmalısınız. İlk kurulumda yüz kayıt işlemi ve 5 haneli şifre tanımlama işlemi yapılmaktadır.

Tüm ayarları, yeni yüz ve şifre tanımlama işlemlerini gene DESi Smart uygulaması ile yapmalısınız.

2.1. KURULUM ÖNCESİ HAZIRLIK

Cihaz üzerinde bulunan 'gösterge' sadece giriş denemesinin başarılı veya başarısız olduğunu gösterir. Tüm ayarlar, akıllı kilit ile eşleştirme işlemleri ve düzenlemeler DESi Smart uygulaması ile yapılır.

Bu ürünü kullanabilmek için öncelikle DESi akıllı kilit veya röle sahibi ve yetkilisi olmalısınız.

Uyumlu DESi Ürünleri

Utopic R+ (yeni versiyon protokol)

Utopic RX, RXe

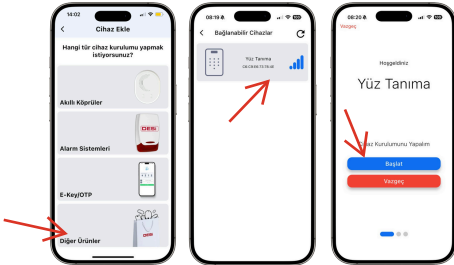
Utopic P

Akıllı Röle



3. İLK KURULUM

- Uygulamayı açın ve sağ altta bulunan '+' işaretine dokununuz ve 'Diğer Ürünler' sekmesine girin.
- Yüz Tanıma cihazının ekranına avucunuz ile dokunarak cihazı uyandırın.
- Telefon ekranında 'Yüz Tanıma' cihazı belirecek. Bu satıra tıklayın ve uygulama yönlendirmesini takip edin.



3.1. İLK ŞİFRE EKLEME

- 5 haneli bir şifre girin ve bu şifreyi ileride kimin için oluşturduğunuzu takip etmek için isim verin.
- Uygulamanın yönlendirmelerini takip ederek, yüz tanıma işlemine devam edin.



Önemli Uyarı:

Cihazın kapı üzerine montajı yapılmadıysa lütfen sabit bir yere koyun ve hareket ettirmeyin.

3.1. İLK YÜZÜ EKLEME

- Yüz tanımlaması için bir isim girin ve işlemi başlatın.
- Cihazın karşısına geçin ve sesli yönlendirmelerini duyabilmek için telefonunuzun sesini açın. Bu aşamadan sonra telefonu uygun bir yere bırakabilirsiniz.

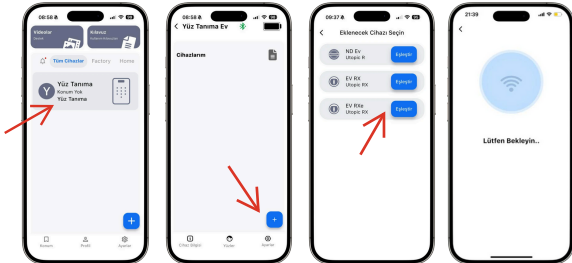


Önemli Notlar:

1. Işıklı göstergeler yönlendirme için kullanılabilir. (Örn. 1-2-3 yandığında başınızı yukarı kaldırın, 1-4-7 yandığında sola döndürün.)
2. Doğru tanıma için arkadan gelen aşırı ışık veya güneş olmamasına özen gösterin.
3. Cihaza minimum 30cm maksimum 50cm uzakta bulunun.
4. Yüz bulunamadı uyarısı alırsanız, cihaza biraz yaklaşın veya uzaklaşın.

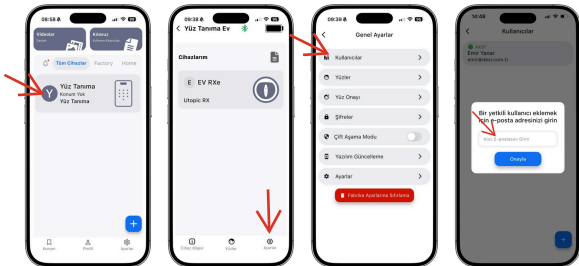
3.2. AKILLI KİLİT İLE YÜZ TANIMA CİHAZINI EŞLEŞTİRME

- Avucunuz ile dokunarak cihazı uyandırın ve uygulamadan 'Yüz Tanıma' cihazınıza tıklayın.
- Sağ altta bulunan '+' işaretine basın ve açılan menüden 'kilit' sembolüne tıklayın.
- Açılan ekranda yetkilisi olduğunuz akıllı kilitler listelenecektir. Eşleştirme yapmak istediğiniz kilide dokununuz ve işlemin bitmesini bekleyin.



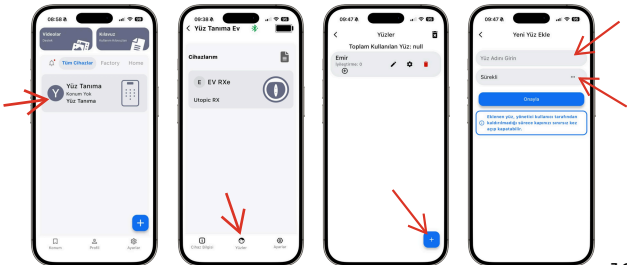
3.3. YENİ YÖNETİCİ EKLEME İŞLEMİ

- Avucunuz ile dokunarak cihazı uyandırın ve uygulamadan 'Yüz Tanıma' cihazınıza tıklayın.
- 'Ayarlar' sekmesine tıklayın ve ardından 'Kullanıcılar' satırından davet etmek istediğiniz kişinin DESi Smart hesabının adresini girin.
- Daveti kabul eden kullanıcı, artık yüz ve şifre ekleyebilir/silebilir.
- Bu yetkilere sahip ilk kullanıcı dahil toplam 3 kullanıcı tanımlayabilirsiniz.



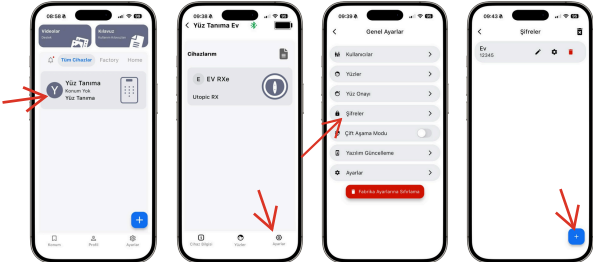
3.4. YENİ YÜZ TANIMLAMA

- Avucunuz ile dokunarak cihazı uyandırın ve uygulamadan 'Yüz Tanıma' cihazınıza tıklayın.
- 'Yüzler' sekmesine dokunun.
- Sağ altta bulunan '+' ile yeni yüz ekleme ekranına giriş yapın.
- Eklenecek yüze isim verin, onaylayın ve uygulamanın yönlendirmelerini takip ederek cihazın karşısına geçin.

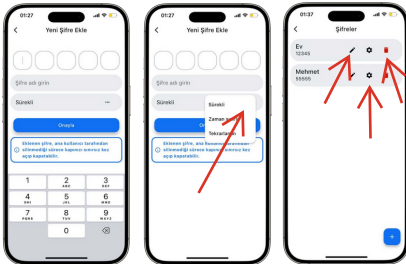


3.5. YENİ ŞİFRE TANIMLAMA

- Avucunuz ile dokunarak cihazı uyandırın ve uygulamadan 'Yüz Tanıma' cihazınıza tıklayın.
- 'Şifreler' sekmesine dokununuz.
- Sağ altta bulunan '+' ile yeni şifre ekleme ekranına giriş yapın.



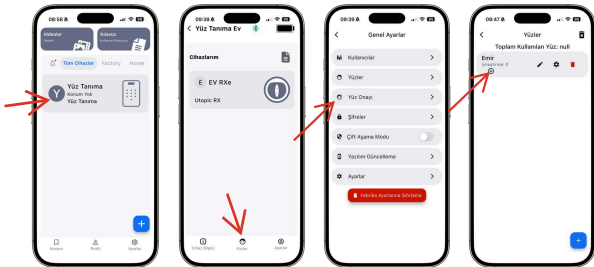
- Ekleniecek şifreye isim verin. İzin tipini seçin (sürekli - zaman sınırlı - tekrarlanan) ve şifreyi girip onaylayın. Şifre başarıyla eklenirse uygulama şifre ekranına dönecektir.
- Silmek istediğiniz veya giriş iznini değiştirmek istediğiniz şifrelere her zaman bu ekrandan ulaşabilirsiniz.



3.6. TANIMLI YÜZÜ İYİLEŞTİRME

Aynı yüz dosyasına farklı bir görünüş eklemek isterseniz bu menüyü kullanabilirsiniz.

- Avucunuz ile dokunarak cihazı uyandırın ve uygulamadan 'Yüz Tanıma' cihazınıza tıklayın. 'Yüzler' sekmesine dokunun.
- Kişi adının altındaki + işaretine dokunarak uygulamanın adımlarını takip edin. Böylece aynı kişiye gözlük, sakal vb. yeni görünümler ekleyebilirsiniz.



3.7. GENEL AYARLAR MENÜSÜ

Kullanıcılar: Yüz tanıma cihazının ayarlarını yapabilecek yeni kullanıcıyı davet edebilirsiniz.

Yüzler: Tüm yüz tanıma ve silme işlemlerini yapabilirsiniz.

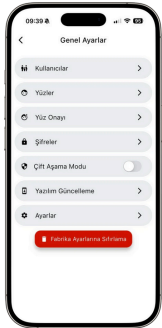
Yüz Onayı: Önceden tanımlanmış yüzün kime ait olduğunu kontrol edebilirsiniz.

Şifreler: Tüm şifre işlemlerini yapabilirsiniz.

Çift Aşama Modu: Yüz onayı sonrası şifre ile kilit açma işlemi için kullanabilirsiniz.

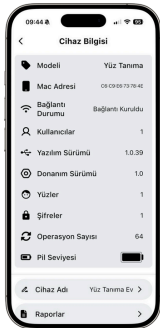
Yazılım Güncelleme: Cihaz yazılımını kontrol edebilir ve varsa yeni sürüme güncelleyebilirsiniz.

Ayarlar: Mesafe Sensörü Durumu, Test Modu, Ses Seviyesi ve Mesafe Sensör Ayarlarını yapabilirsiniz.



3.8. CİHAZ BİLGİ EKRANI

- Bu ekranda parmak izi cihazınıza ait tüm detayları görebilirsiniz.
- Cihazınız için yayınlanan güncellemeleri görebilir ve son sürüme güncelleyebilirsiniz.
- Cihazınızın pil seviyesini takip edebilirsiniz.
- Kayıtlı yüzler ve şifrelerin toplam sayısını görüntüleyebilirsiniz.
- Bağlantı durumu ve sürüm bilgilerine ulaşabilirsiniz.
- Operasyon sayısı görüntüleyebilirsiniz.
- Cihaz ile ilgili raporları görebilirsiniz.



4.KULLANIM

- Cihaza yaklaşılarak tanımlı yüzü gösterip kapınızı açabilirsiniz.
- Cihazı avucunuz ile uyandırıp, kayıtlı şifreyi girerek kapınızı açabilirsiniz.
- Kapıyı kilitlemek için cihazı avucunuzla dokunarak uyandırın ve 'KİLİT' simgesine dokunun.
- Eğer tanımsız bir yüz üç kereden fazla cihaz önünde bulunursa, sistem kendini korumaya alır. Bu durumda sadece şifre ile giriş mümkündür.

5. SIFIRLAMA

- Cihaza avucunuz ile dokunarak cihazı uyandırın ve uygulamadan 'Yüz Tanıma' cihazınıza tıklayın.
- Ayarlar sekmesine girin.
- En altta bulunan 'Fabrika Ayarlarına Sıfırlama' sekmesine dokunun ve onay verin.
- Bu işlem sonrasında kayıtlı tüm yüz, şifre ve kullanıcılar silinecek. Akıllı kilit ile bağlantısı kesilecektir.

6.LED ve SESLİ UYARILAR

- Yeşil LED + kısa buzzer: Başarılı yüz tanıma veya şifre giriş.
- Kırmızı LED + buzzer: Başarısız giriş, yanlış şifre veya yüz tanıma.
- Sarı LED: OTP modunun aktif olduğuna dair uyarı.
- Tüm tuşlar mavi: Minimum gerilim üzerinde, cihaz hazır.
- Tüm tuşlar kırmızı: Minimum gerilimin altı, işlem başarısız veya cihaz uyku modunda.

7.TEKNİK DETAYLAR

- Yüz tanıma süresi: 1–4 saniye, kullanıcıya özel pozisyon ve ışık optimizasyonu.
- OTP ve geçici şifre desteği, mobil uygulama veya kablosuz tuş takımı üzerinden kullanılabilir.
- Yakınlık sensörü (ToF) ile enerji tasarrufu ve yanlış uyanmaların önlenmesi.
- Tuş takımı ile şifre girişi ve RGB LED animasyonları sayesinde görsel ve işitsel geri bildirim.
- Maksimum yüz kapasitesi: 100, maksimum şifre: 10.

